

# Matnyttig statistik

## Allvarliga arbetsolycksfall och långvarig sjukfrånvaro inom livsmedelsarbete

Den som arbetar med livsmedelsarbete har högre risk för både allvarliga arbetsolycksfall och långvarig sjukfrånvaro än genomsnittet för samtliga yrkesgrupper. Den vanligaste orsaken till ett olycksfall är en maskinolycka, och den vanligaste orsaken till sjukfrånvaro är en muskuloskeletal sjukdom. Det visar statistik från Afa Försäkring.

Vill du ta del av kommande publikationer?

Ladda ner och prenumerera på våra statistikrapporter här:

[afaforsakring.se/  
statistikrapporter](https://afaforsakring.se/statistikrapporter)

Den här rapporten handlar om allvarliga arbetsolyckor och långvarig sjukfrånvaro i yrkesgruppen *livsmedelsarbetare*. 2021 arbetade nära 22 000 personer inom yrkesgruppen, vilket är en halv procent av den totala arbetskraften. År 2021 var 49 procent av de sysselsatta på den svenska arbetsmarknaden kvinnor och 51 procent var män. Samma år var 33 procent av de sysselsatta inom livsmedelsarbete kvinnor och 67 procent män.

Anställda inom yrkesgruppen *livsmedelsarbetare* har en betydligt högre risk att drabbas av en allvarlig arbetsolycka och långvarig sjukfrånvaro än genomsnittet för samtliga yrkesgrupper. Det gäller både kvinnor och män.

Det är därför viktigt att kartlägga vilka händelser som orsakar allvarliga arbetsolyckor och diagnoser som orsakar långvarig sjukfrånvaro inom yrkesgruppen.

Rapporten bygger på en genomgång av nära 1100 allvarliga arbetsolycksfall och drygt 2 800 långa sjukfall för privatanställda livsmedelsarbetare som har inträffat under perioden 2017–2021.

Statistiken redovisas efter skadeår/visandeår, det vill säga det år som arbetsolycksfallet inträffade eller sjukfallet påbörjades.

### Livsmedelsarbetare

Yrkesgruppen *Livsmedelsarbetare* består av yrkena *bagare och konditorer, slaktare och styckare m.fl., övriga livsmedelsförädlare* (exempelvis glass-, ost-, marmeladtillverkare) och *maskinoperatörer*. *Maskinoperatörer* är en hopslagning av maskinoperatörer inom kvarn-, bageri-, konfektyr, kött-, fisk-, mejeriindustri.



Foto: Calamagge, Johnér-Bildbyrå

## Försäkringarna som är grunden för vår statistik:

### Arbetsskadeförsäkringen

Trygghetsförsäkring vid arbetsskada, TFA, omfattar samtliga anställda, det vill säga såväl arbetare som tjänstemän, inom avtalsområdena Svenskt Näringsliv/LO/PTK och Fremia/LO/PTK. Fremia är en arbetsgivarorganisation för kooperativa och idéburna företag TFA-KL omfattar samtliga anställda i kommuner, regioner, Svenska kyrkan och Sobonaföretag. Sobona är en arbetsgivarorganisation för företag som är verksamma inom kommun- och regionnära verksamheter. Afa Försäkring har också uppdraget att administrera och reglera arbetsskador i enlighet med det statliga personskadeavtalet (PSA).

### Sjukförsäkringen

Avtalsgruppsjukförsäkringen AGS omfattar arbetare inom avtalsområdet Svenskt Näringsliv/LO och Fremia/LO. Fremia är en arbetsgivarorganisation för kooperativa och idéburna företag. Sjukförsäkringen omfattar däremot inte statligt anställda eller tjänstemän inom det privata avtalsområdet. Sjukförsäkringen ger ett komplement till sjukpenning eller sjuk- eller aktivitetsersättning från Försäkringskassan och sjukfrånvaron behöver inte vara arbetsrelaterad.

## Allvarliga arbetsolycksfall

I detta avsnitt redovisas statistik över allvarliga arbetsolycksfall som drabbat livsmedelsarbetare. Arbetsolycksfallen som redovisas har ersatts av Trygghetsförsäkringen vid arbetsskada för privatanställda, TFA.

**Diagram 1** visar antalet allvarliga arbetsolycksfall per 1 000 sysselsatta över tid, även kallad risk för allvarliga arbetsolycksfall. Risken redovisas för män och kvinnor anställda inom yrkesgruppen *livsmedelsarbetare* och som jämförelse visas även motsvarande mått för samtliga yrkesgrupper. Männens risk har de senaste åren legat på en stabil nivå och uppgick 2021 till 10,4 allvarliga arbetsolyckor per 1 000 sysselsatta. Kvinnors risk varierar mer mellan åren, och uppgick 2021 till 9,0. Ökningen under 2021 beror främst på färre sysselsatta.

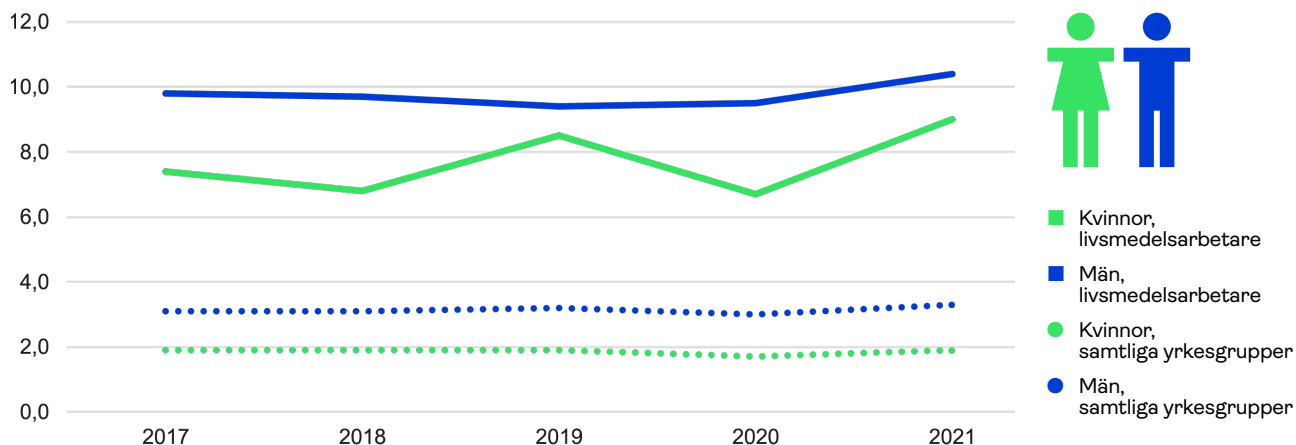
### Allvarliga arbetsolycksfall

Med ett allvarligt arbetsolycksfall (olycksfall som inträffar i arbetet) menar vi att olyckan har lett till mer än 30 dagars sjukfrånvaro/motsvarande läkningstid eller till medicinsk invaliditet eller dödsfall.



Diagram 1

Antal allvarliga olycksfall per 1 000 sysselsatta livsmedelsarbetare 2017–2021, kvinnor och män.



I **tabell 1** redovisas den genomsnittliga risken 2017–2021 för allvarliga arbetsolycksfall för yrkesgruppen *livsmedelsarbetare* nedbrutet på yrkesundergrupper och kön. Även antal allvarliga arbetsolycksfall per yrkesundergrupp redovisas. Flest allvarliga arbetsolycksfall hade *maskinoperatörer*, vilket är den största yrkesundergruppen till *livsmedelsarbetare*.

För hela yrkesgruppen *livsmedelsarbetare* låg den genomsnittliga risken för åren 2017–2021 på 9,7 allvarliga arbetsolycksfall per 1 000 sysselsatta.



**Tabell 1**

**Risk för allvarliga arbetsolycksfall per yrkesundergrupp och kön. Genomsnitt 2017–2021.**

Yrkesundergrupp	Kvinnor	Män	Kvinnor och män	Antal allvarliga arbetsolycksfall
 Bakare och konditorer	4,6	6,0	5,3	107
 Maskinoperatörer	8,5	9,0	8,9	676
 Slaktare och styckare, m.fl.	11,1	16,2	15,5	244
 Övriga livsmedelsförädlare	11,8	15,3	14,1	60
<b>Hela yrkesgruppen livsmedelsarbetare</b>	<b>8,3</b>	<b>10,4</b>	<b>9,7</b>	<b>1 087</b>

Foto: Johnér Bildbyrå / TT Bild

*Slaktare och styckare, m.fl.* hade högst risk för en allvarlig arbetsolycka, med en genomsnittlig risk på 15,5. *Maskinoperatörer* hade en genomsnittlig risk på 8,9, vilket är högre än genomsnittet för samtliga yrkesgrupper på arbetsmarknaden. Den genomsnittliga risken för män i

hela yrkesgruppen var 10,4 allvarliga arbetsolycksfall per 1 000 sysselsatta under åren 2017–2021. För kvinnor låg den genomsnittliga risken på 8,3. Att risken skiljer sig mellan män och kvinnor kan ha att göra med att deras arbetsuppgifter skiljer sig åt.

**Diagram 2** visar de vanligaste typerna av händelser som har orsakat allvarliga arbetsolycksfall 2017–2021 för livsmedelsarbetare. Där framgår det att ungefär var fjärde arbetsolycka för både kvinnor och män beror på att man skadar sig vid maskiner för bearbetning och framställning. Det kan till exempel handla om att man råkar skära sig på sågklingan på en kapmaskin, att man skadar sig på en rörlig del på en packningsmaskin eller att man klämmer sig på ett rullband i produktionslinjen. Denna händelsetyp är vanligast i yrkesundergruppen maskinoperatörer.



Foto: Arne Trautmann, Mostphotos

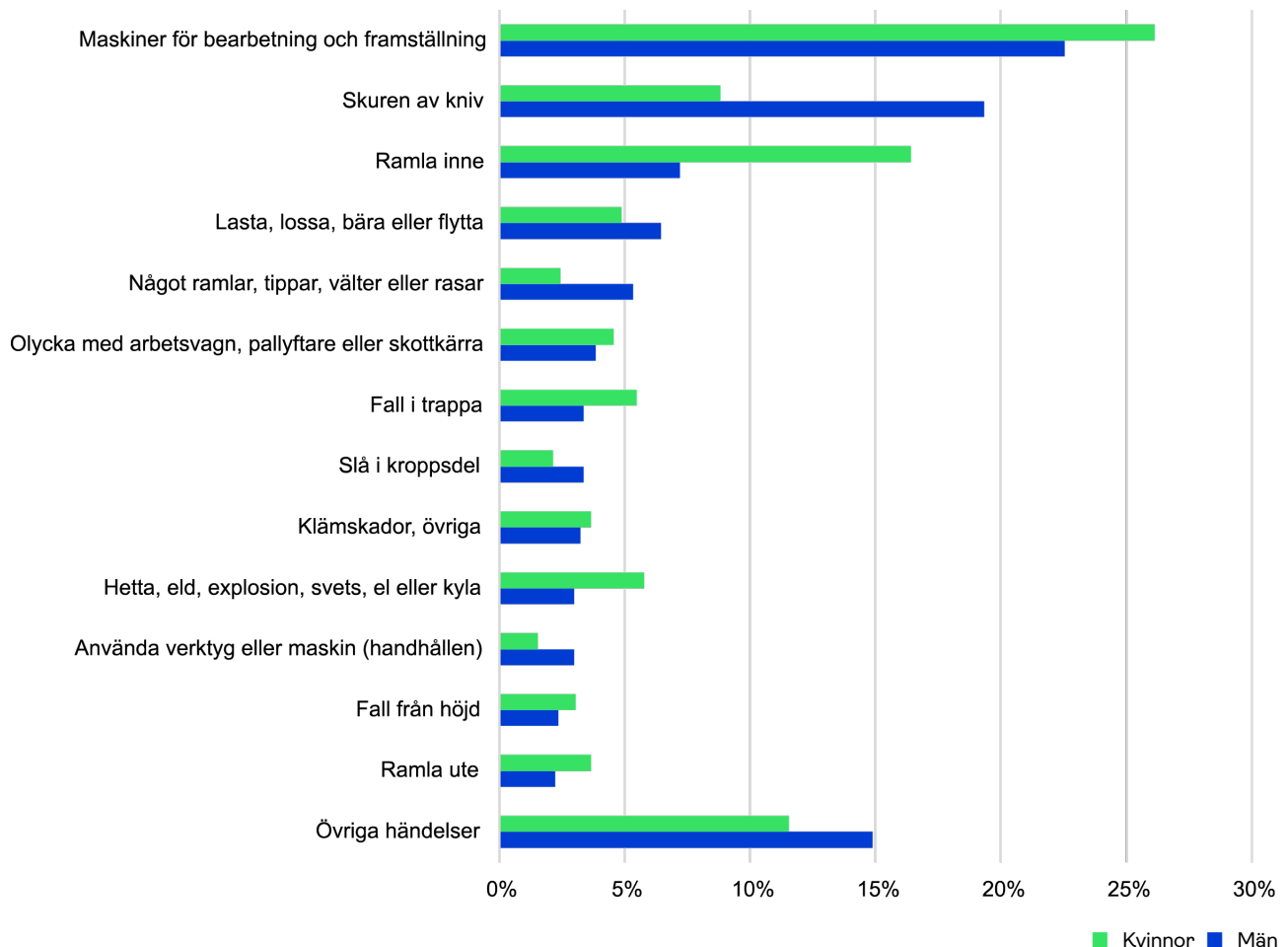
Den näst vanligaste orsaken till ett allvarligt olycksfall för männen är att skära sig på en kniv. Detta är vanligast i yrkesundergruppen slaktare och styckare, m.fl. och sker främst när man skär ut kött detaljer.

Den näst vanligaste orsaken till ett allvarligt arbetsolycksfall för kvinnor är att ramla inne. Detta sker oftast i produktionslinjen eller på väg till och från frysar och drabbar främst gruppen maskinoperatörer.

Både kvinnor och män skadar sig vid allvarliga arbetsolycksfall oftast i fingrar, hand och handled eller arm. Skadetyperna står tillsammans för 65 procent av kvinnornas respektive 70 procent av männens allvarliga arbetsskador. Fingerskador beror ofta på skärskador med handhållna knivar eller maskiner för bearbetning och framställning och är vanliga inom grupperna maskinoperatörer och slaktare och styckare, m.fl.

Diagram 2

**Vanliga orsaker till allvarliga arbetsolycksfall 2017–2021 bland livsmedelsarbetare, kvinnor och män.**



## Exempel på händelseförlopp

"Jag stod på grislinjen och skulle skära ut organ. Råkade skära mig i vänster underarm"



**Man 36–45 år**

**Yrke**

Slaktare och styckare, m.fl.

**Diagnos**

Sårskada på finger (fingrar) utan skada på nagel.

**Skadeallvar**

Sjukskriven > 30 dagar

"Helt plötsligt var höger tumme på fel sida av skivskyddet och åkte av bara farten med in i klingan. Jag skar av en bit av tummen"



**Kvinna 36–45 år**

**Yrke**

Slaktare och styckare, m.fl.

**Diagnos**

Sårskada på finger (fingrar) utan skada på nagel.

**Skadeallvar**

Medicinsk invaliditet

"Halkade på köttrester och skadade ryggen"



**Man 36–45 år**

**Yrke**

Maskinoperatörer

**Diagnos**

Ytliga skador som engagerar flera kroppsregioner.

**Skadeallvar**

Sjukskriven > 30 dagar

"Jag skulle rengöra bakmaskinen. När jag satte i gång maskinen kapades tre fingrar av"



**Kvinna 46–55 år**

**Yrke**

Bagare och konditorer

**Diagnos**

Traumatisk amputation av två eller fler fingrar.

**Skadeallvar**

Medicinsk invaliditet

"Jag skulle flytta en bricka med korb på det rullande bandet som består av plastrullar. Satte ner fingret mellan plastrullarna och fastnade så att fingret följde med och en bit av skinnet drogs bort"



**Man 26–35 år**

**Yrke**

Maskinoperatörer

**Diagnos**

Sårskada på finger (fingrar) utan skada på nagel.

**Skadeallvar**

Medicinsk invaliditet

"När jag plockade plåtarna med kakor så fastnade mina fingrar i kedjan som skickar plåtarna ut på det löpande bandet"



**Kvinna 16–25 år**

**Yrke**

Maskinoperatör

**Diagnos**

Fraktur på annat finger – sluten.

**Skadeallvar**

Sjukskriven > 30 dagar



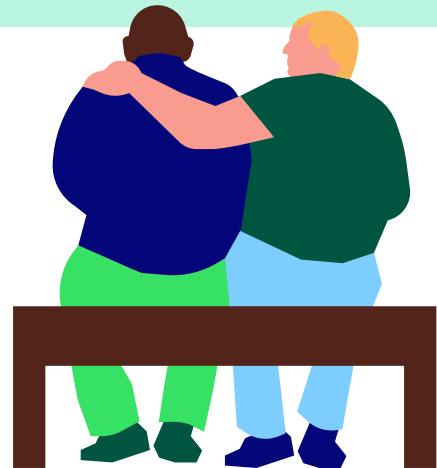
Foto: David Tadevosian, TT Bild

## Långvarig sjukfrånvaro

I detta avsnitt redovisas statistik över långvarig sjukfrånvaro för livsmedelsarbetare. Sjukfallen som redovisas har ersatts av avtalsgruppsjukförsäkringen för privatanställda arbetare, AGS.

### Långvarig sjukfrånvaro

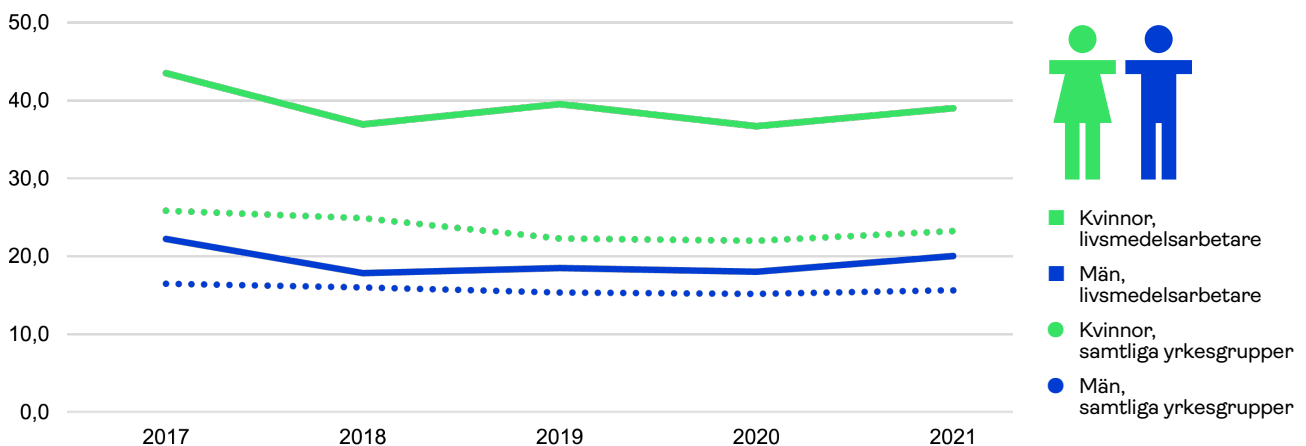
Med långvarig sjukfrånvaro menar vi sjukfall som leder till mer än 90 dagars sjukfrånvaro och/eller månadsersättning (sjuk- eller aktivitetsersättning från Försäkringskassan).



**Diagram 3** redovisar antalet långa sjukfall per 1 000 sysselsatta över tid, även kallat risk för långvarig sjukfrånvaro, för kvinnor och män. Som jämförelse visas även risken för samtliga yrkesgrupper inom Svenskt Näringsliv/LO. Kvinnor som arbetar som *livsmedelsarbetare* har högre risk för långvarig sjukfrånvaro än genomsnittet för samtliga kvinnor inom Svenskt Näringsliv/LO. Kvinnor har ungefär dubbelt så hög risk för långvarig sjukfrånvaro som män i yrkesgruppen *livsmedelsarbetare*.

Diagram 3

Antal långa sjukfall per 1 000 sysselsatta livsmedelsarbetare 2017–2021, kvinnor och män.



**Tabell 2** visar risk för långvarig sjukfrånvaro nedbrutet på yrkesundergrupper för livsmedelsarbetare. Skillnaden är stor mellan kvinnor och män i samma yrkesundergrupp, förutom i gruppen *slaktare och styckare, m.fl.* Högst risk för långvarig sjukfrånvaro har *maskinoperatörer*, vilket också är den yrkesundergrupp med störst skillnad i långvarig sjukfrånvaro mellan kvinnor och män.

Skillnaden mellan kvinnor och män som arbetar som *maskinoperatör* beror främst på att fler kvinnor blir långvarig sjukskrivna med *psykiska diagnoser* och med *graviditetsrelaterade diagnoser*.



Tabell 2

Risk för långvarig sjukfrånvaro per yrkesundergrupp och kön. Genomsnitt 2017–2021. Svenskt Näringsliv/LO.

Yrkesundergrupp	Kvinnor	Män	Kvinnor och män	Antal långa sjukfall
 Bakare och konditorer	32,7	14,7	23,0	459
 Maskinoperatörer	39,1	17,7	25,0	1 910
 Slaktare och styckare, m.fl.	18,8	23,7	23,1	363
 Övriga livsmedelsförädlare	32,9	15,7	21,9	93
Hela yrkesgruppen livsmedelsarbetare	36,0	18,3	24,2	2 837

Foto: Johnér Bildbyrå / TT Bild



I **diagram 4** visas de vanligaste diagnoserna vid långvarig sjukfrånvaro per yrkesgrupp och kön. *Muskuloskeletala diagnoser*, såsom *ryggsjukdomar*, *sjukdomstillstånd i skulderled* och *knäartros*, är den vanligaste orsaken till långvarig sjukfrånvaro för både kvinnor och män och står för nära en tredjedel av fallen.

*Muskuloskeletala diagnoser* är det vanligaste diagnoskapitlet för samtliga yrkesundergrupper förutom *bagare och konditörer*, där *psykiska diagnoser* är vanligast. Näst vanligast i samtliga yrkesgrupper är *psykiska diagnoser*, som *förstämningssyndrom* och *reaktion på svår stress*. *Reaktion på svår stress*, där bland annat utmattningssyndrom ingår, är den vanligaste orsaken till långvarig sjukfrånvaro med psykisk diagnos för *livsmedelsarbetare*. Det gäller både kvinnor och män.

En tredje vanlig orsak till långvarig sjukfrånvaro för samtliga yrkesgrupper är *skador, förgiftningar och vissa andra följder av yttre orsaker*. Detta är skador som har uppstått vid olycksfall på fritiden, som till exempel

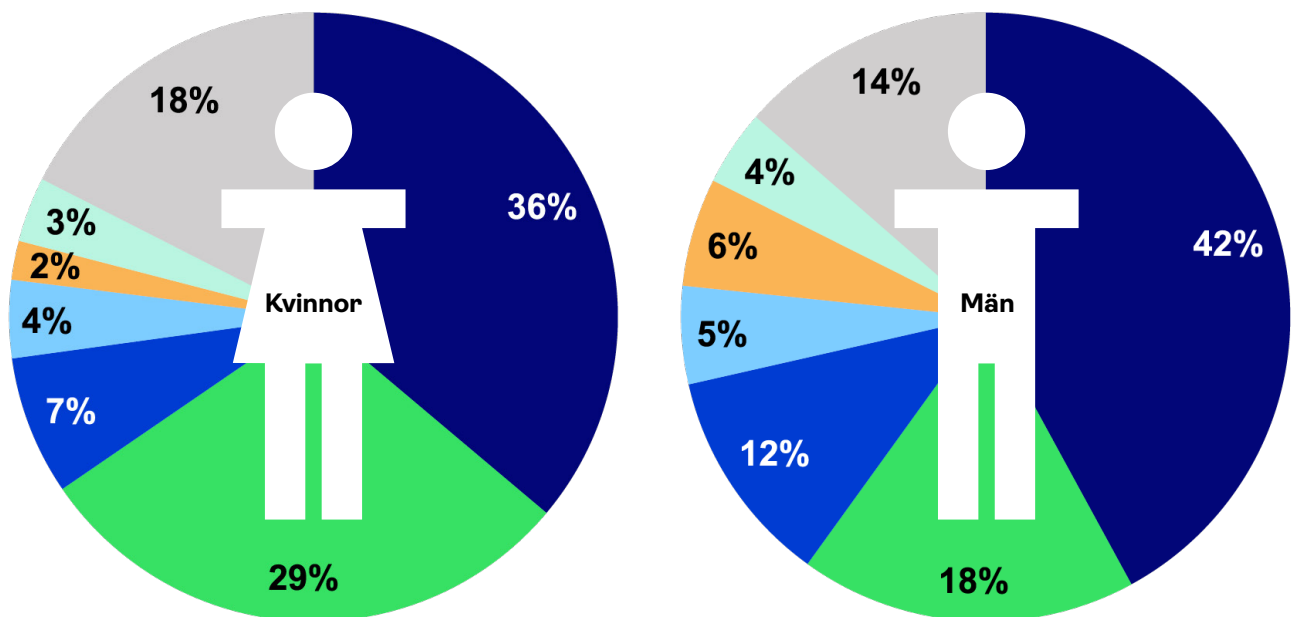


Foto: Calamagge, Johnér Bildbyrå

*frakturer, stukningar, skador på muskel och senor samt ytliga skador*. För *livsmedelsarbetare* är det vanligt att man får en *fraktur på underbenet, stukning eller urledvridning i knäets leder* eller en *fraktur på underarm*.

Diagram 4

De vanligaste diagnoserna vid långvarig sjukfrånvaro 2017–2021. Livsmedelsarbetare, kvinnor och män. Svenskt Näringsliv/LO.



- Sjukdomar i muskuloskeletala systemet och bindväven
- Psykiska sjukdomar och syndrom samt beteendestörningar
- Skador, förgiftningar och vissa andra följder av yttre orsaker
- Tumörer
- Cirkulationsorganens sjukdomar
- Sjukdomar i nervsystemet
- Övriga diagnoser



Publikation av Afa Försäkrings analysavdelning, kontakt:  
[analys@afaforsakring.se](mailto:analys@afaforsakring.se)